



Spiessova naučná stezka s pozvánkou do Patersdorfu

zastavení č. 6 Spiessův hrob



Obec Bezděkov

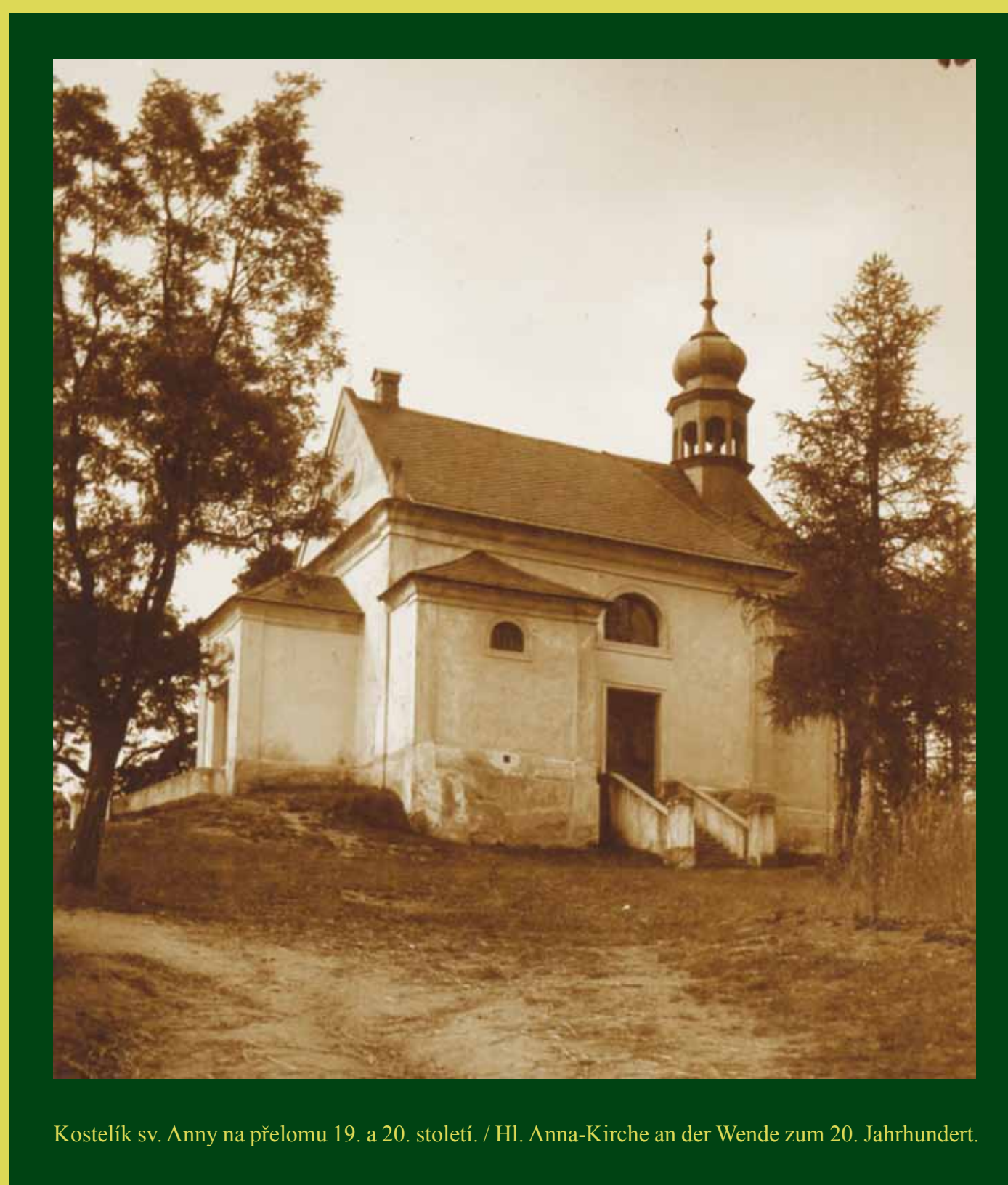
Hřbitov s hrobem romanopisce

Založení bezděkovského hřbitova je kladeno do období zřízení zdejší lokalie, tedy kolem roku 1785. Místo pro něj bylo vybráno na severním svahu vrchu Římku pod kostelíkem sv. Anny. Kolem roku 1868 byl rozšířen. V levém rohu ohrazení hřbitova stojí márnice, která v roce 1926 přišla při větrné smršti o střechu i o štít.

Zajímavostí hřbitova jsou dva náhrobky ze stejného typu kamene, pod kterými odpočívají romanopisec a hospodářský inspektor panství Christian Heinrich Spiess a hraběnka Terezie Küniglová. Jejich náhrobní kameny byly původně součástí ohradní zdi, ale při rozšiřování hřbitova byly vyňaty a položeny na hroby. V první polovině 20. století však byly už náhrobky značně omšelé a vytesané písmo na nich šlo jen obtížně přečíst. Podnět k jejich záchraně dal svým článkem „Zapomenutý hrob německého romanopisce v české krajině“ ředitel Národního muzea Josef Volf. Jeho text vyšel v roce 1932 v Literárních rozhledech. O dva roky později se záchranu náhrobků ujal zdejší vlastivědný pracovník, badatel a publicista Karel Polák, který také vedl bezděkovskou kroniku. „Na přání spisovatele a řídícího učitele Josefa Blaua z Nýrska jsem se ujal vedením celé akce. Práce s úpravou náhrobků provedl můj otec Josef Polák a František Mandík. Nezřetelný nápis byl věrně podle znění starého dosud znatelného nápisu (i s chybami) obnoven vysekáním,“ uvádí Polák.

Kostelík sv. Anny

Kostelík byl dostavěn v roce 1693. V roce 1785 byla při něm zřízena lokalie a v roce 1856 fara. Před tím spadal Bezděkov farností pod kostel sv. Martina na Hůrce v Klatovech. Prvním lokalistou v Bezděkově se stal P. Liborius Schreiner, který sem přišel v roce 1787 ze zrušeného klatovského dominikánského kláštera. V interiéru jednolodního kostelíka najdeme sružené erby Morzinů a Trautmansdorffů s korunou a ovocnými závěsy po stranách. Loď i presbytář jsou valeně zaklenuté s lunetami. Oblouk triumfální je polokruhový. Součástí vybavení byla kromě oltáře také kazatelna a dřevěná soška Madony - kopie originálu ze 14. století z německého Neukirchenu bei heilige Blut. Na přelomu 19. a 20. století hráli v kostele pravidelně místní hudebníci a působil při něm chrámový sbor. Kostelík však v tuto dobu už svojí velikostí nevyhovoval, neboť při mších nemohl pojímat všechny věřící z Bezděkova a dalších přifařených obcí (Poborovic, Kalu, Vitané, Koryt, Struhadla a Tupadel). V letech 1900 - 1901 byl náboženskou maticí z podnětu bezděkovského faráře P. Ladislava Duška postaven nový kostel sv. Václava na pozemku Alžběty, svobodné paní Korb z Weidenheimu. Ta pozemek vyměnila za kostelík sv. Anny, v jehož části nechala vybudovat rodinou hrobku se samostatným vchodem ze západní strany. Kostel přeměněný na kapli byl přístupný samostatným vchodem z jižní stěny. Objekt byl také nově obehnan hradbou.



Kostelík sv. Anny na přelomu 19. a 20. století. / Hl. Anna-Kirche an der Wende zum 20. Jahrhundert.

Spiess a místo posledního odpočinku

Ch. H. Spiess zemřel v Bezděkově na zánět nervů a suchotiny 17. srpna 1799, kdy mu bylo pouhých 44 let. Dva týdny před tím, 3. srpna, zemřela ve věku 46 let bezdětná hraběnka Terezie Küniglová, se kterou ho mělo pojít, po odhalení nevěry jeho družky Sophie Körnerové s hrabětem, více než přátelství. Jejich téměř současná smrt zavdala příčinu k mnoha romantickým dohadům.

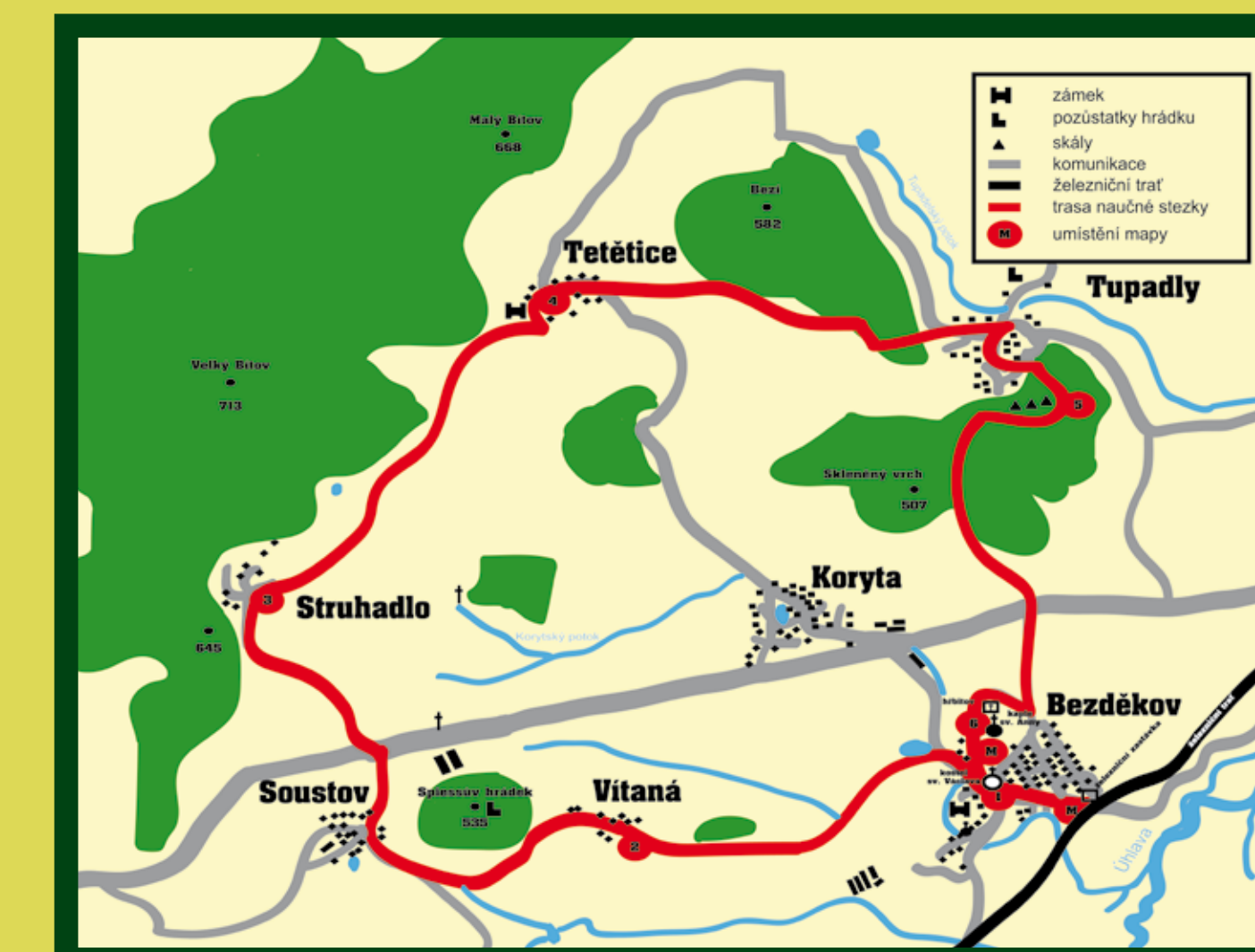
Některé zajímavosti se můžeme dočíst v závěti, kterou Spiess napsal už čtyři roky před smrtí. Jak uvedl v úvodu, necítil se už tehdy zdravotně dobře. V testamentu všechn svůj majetek odkázal Sophii Körnerové, rozené Bauerové, jako své univerzální dědičce. Zároveň jí věnoval své spisy. Závěť zmiňuje také dvě děti Sophie, které měla pravděpodobně ze svého manželství (ovdověla).

„Mé tělo nechť je bez zpěvu a nádhery pohřbeno, o mém pohřbu jen konána mše a farář se má zaplatit 1 dukát...“, píše v závěti. Přál si být pohřben na bezděkovském hřbitově, co nejbližší zdi a u svého hrobu chtěl vysadit dva ovocné stromy.



Hrob Ch. H. Spiesse.
Grab Ch. H. Spiesses.

Hrob hraběnky Terezie Küniglové.
Grab der Gräfin Theresie Künigl.



Dědička měla na hrob nechat umístit náhrobní kámen, na kterém chtěl mít vytesáno to, co si na náhrobku můžete přečíst i dnes. Náhrobek se stal po pohřbu součástí původní ohradní zdi, takže Sophie jeho přání, zdá se, vyplnila. V roce 1801 se pak provdala za hraběte Kašpara Heřmana Künigla.

Souvěké i pozdější zprávy vrstevníků popisují Spiesse jako štíhlého a elegantního muže zádušně tváře - mravů a způsobů ušlechtilých, kavalírských a srdce přímo zlatého. Různé popisy Ch. H. Spiesse se shodují také na tom, že peníze pro něj nehrály velkou roli, a tak nemalé částky za vydané povídky a romány rozdával štědrě potřebným a chudým, za což ho místní lid miloval. O tom ostatně svědčí i jeho závěť, ve které pamatoval 25 zlatými na bezděkovské chudé.

Spiessovy poslední chvíle vylíčil Jakub Arbes v romanetu Theatralia.

Grab des Romancier

Die Gründung des Friedhofes in Bezděkov fällt zeitlich mit dem Bau der hiesigen Filialkirche um 1785 zusammen. Der Friedhof wurde am nördlichen Hang des Římek-Berges unterhalb der Hl. Anna-Kirche erbaut. Um 1868 wurde er erweitert. Sehenswert sind hier zwei aus dem gleichen Gestein gefertigte Grabsteine, unter denen der Romancier und Wirtschaftsinspektor des Herrschaftsgutes Christian Heinrich Spiess und Gräfin Theresie Künigl ihre letzte Ruhestätte fanden. Die Grabsteine waren ursprünglich Bestandteil der Friedhofsmauer, wurden aber bei der Friedhofserweiterung der Mauer entnommen und auf die Gräber gesetzt.

Die Hl. Anna-Kirche wurde 1693 erbaut. Am Ende des 19. Jhds. wurde sie für die damalige Einwohnerzahl zu klein, weshalb 1901 im Ortszentrum eine neue, dem Hl. Wenzel geweihte Kirche erbaut wurde. Die Familie Korb von Weidenheim hat später die Hl. Anna Kirche zur Familienkapelle und Familiengruft umfunktioniert.

Ch. H. Spiess starb in Bezděkov am 17. August 1799 mit 44 Jahren. Zwei Wochen vor ihm, am 3. August, starb mit 46 Jahren die kinderlose Gräfin Theresie Künigl. Angeblich verband beide nach der Untreue-Aufdeckung seiner Gefährtin Sophie Körner mit dem Graf mehr als nur Freundschaft. Der fast gleichzeitige Tod beider wurde zum Anlass mehrerer romantischer Vermutungen.



Hospodářský dvůr před zámek s lihovarem a pivovarem počátkem 20. století. / Wirtschaftshof vor dem Schloss mit Brennerei und Brauerei zu Beginn des 20. Jhds.



Erb Korbů z Weidenheimu. Kresba: Karel Polák. / Wappen der Familie Korb von Weidenheim. Zeichnung: Karel Polák.

